

SENSORI INDUTTIVI AD ANELLO

GENERALITÀ

Nei sensori ad anello il rilevamento avviene all'interno dell'anello stesso. Il sensore interviene quando in esso si introduce una massa metallica.

Sono particolarmente adatti per il rilevamento, il conteggio ed il controllo di passaggio di minuteria metallica quali: viti, dadi, rondelle ecc. oppure per il controllo di rottura di un filo metallico continuo che passa attraverso il foro di rilevamento. La custodia dei sensori ad anello è in materiale plastico ed i collegamenti elettrici sono disponibili con cavo oppure con attacco per connettore M8 e M12 in funzione dei modelli.

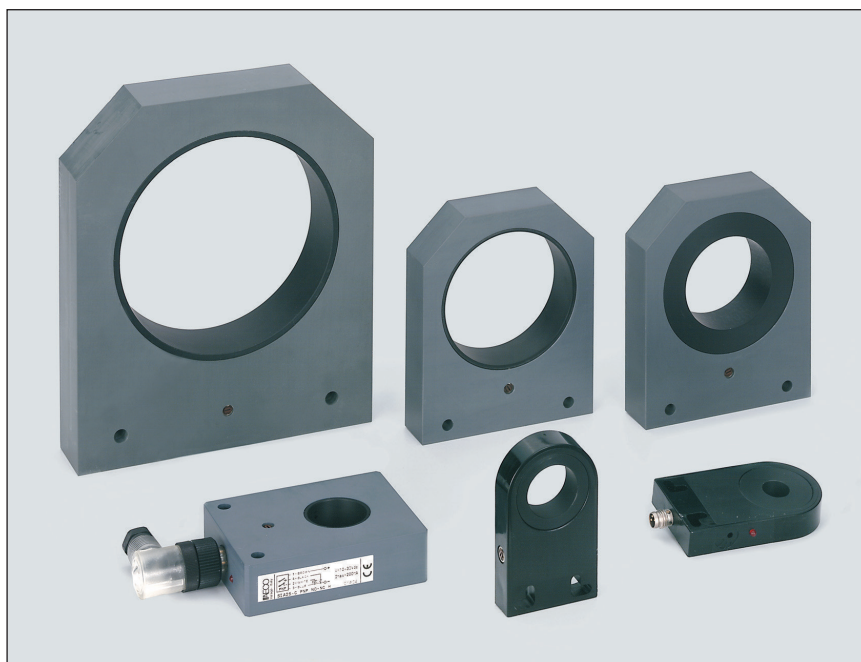
Sono disponibili con diametro interno da 5-12-15-22-25-30-44-63-100 mm.

FUNZIONAMENTO ABBINATO CON AMPLIFICATORE TEMPORIZZATO

I sensori ad anello possono funzionare abbinati ad un amplificatore temporizzato della serie ALTP programmabile che assicura il rilevamento di piccoli oggetti in rapido movimento.

Questa soluzione viene adottata nei modelli Namur che non hanno il tempo di ritenuta d'impulso incorporato come i modelli amplificati NPN o PNP.

Nei modelli amplificati l'abbinamento con l'amplificatore ALTP può essere utile quando il tempo di ritenuta impulso deve essere inferiore o superiore allo standard di 100ms, in una gamma di regolazione compresa fra 30ms e 500sec.



EFFETTI ESERCITATI DA METALLI CIRCOSTANTI

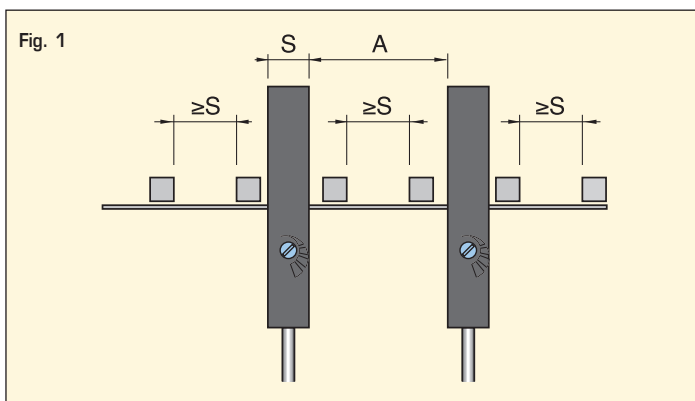
Se in prossimità della parte sensibile del sensore è presente un oggetto metallico in movimento, il funzionamento del sensore può essere disturbato.

Per evitare questo inconveniente lasciare una distanza idonea tra la parte sensibile e tali oggetti.

Nel fissaggio ad una parte metallica fare attenzione che questa non sia in prossimità del foro in quanto tale posizionamento potrebbe causare un malfunzionamento del sensore.

MODALITÀ DI UTILIZZAZIONE

Quando il foro di rilevamento è attraversato da una serie consecutiva di oggetti lasciare una distanza tra un oggetto e l'altro uguale o superiore allo spessore del sensore come da figure. Inoltre per evitare la mutua interferenza, nel caso di installazione nella stessa zona di più sensori, attenersi alle distanze minime consigliate come da tabella.



INDUCTIVE RING SENSORS



GENERAL CHARACTERISTICS

In ring sensors, sensing is made within the ring itself. The sensor is activated when a metallic object is introduced within it.

They are particularly suitable for applications where detection of small metal objects such as screws, nuts, washers etc... is requested and also for break detection of continuous metal wires that pass through it. The sensor's housing is made of plastic and the electrical attachments are available by means of a cable or M8 and M12 connectors depending on the models.

They are available with internal diameter of 5-12-15-22-25-30-44-63-100 mm.

USE WITH A DELAYED AMPLIFIERS

All types of ring sensor can work in combination with a delayed amplifier of the programmable ALTP series which ensures the sensing of small objects in rapid movement.

This solution is adopted for the Namur models which do not have an incorporated delay on de-energization like the NPN or PNP models.

In the amplified models it can be useful to combine the sensor with the ALTP amplifier when the delay on de-energization must be lesser or greater than the standard 100ms., within a programmable range between 30ms and 500secs.

EFFECTS OF METAL IN THE CLOSE VICINITY

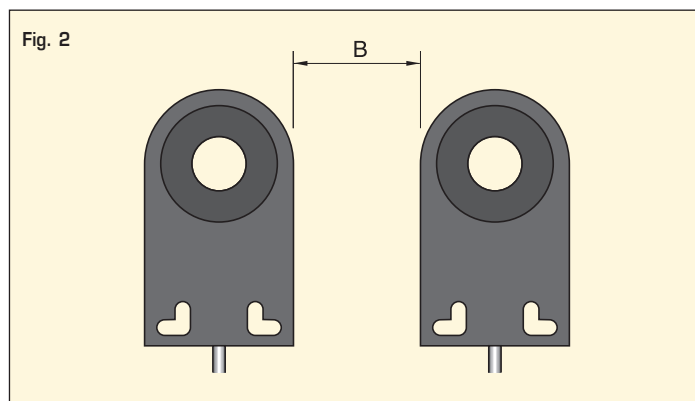
If a moving metal part is close to the sensing area the functioning can be disturbed.

In order to avoid this, install the units some distance from metallic objects. Ensure that this does not interfere with the functioning.

Distanze minime tra sensori MINIMUM DISTANCE BETWEEN SENSORS									
Modello	SIA05	SIA12	SIA15	SIA22	SIA25	SIA30	SIA44	SIA63	SIA100
A (Fig. 1) mm	25	30	30	60	20	60	300	300	600
B (Fig. 2) mm	10	10	10	20	1	20	250	250	650

USE OF SENSOR

A distance equal to the width of the sensor should be left between each object that passes through the sensor. If more than one sensor is to be installed in close vicinity, the minimum distance indicated between sensors should be observed.



SCELTA DI UN SENSORE AD ANELLO

Nella scelta di un sensore ad anello si deve tenere presente il minimo diametro del foro occorrente per effettuare il controllo. In tal modo la regolazione della sensibilità potrà essere effettuata entro parametri regolari e non dovrà essere spinta al massimo rischiando di compromettere il buon funzionamento della apparecchiatura.

DIMENSIONI MINIME DELL'OGGETTO (Fe360) RILEVABILI MIN. DIMENSIONS OF THE OBJECT (Fe360) TO DETECT

Modello Model	Lunghezza Length mm	Diametro Diameter mm
SIA05	1	0.7
SIA12	2	1.2
SIA15	2	1.2
SIA22	6	3
SIA25	7	4
SIA30	7	4
SIA44	9	5
SIA63	12	6
SIA100	20	12

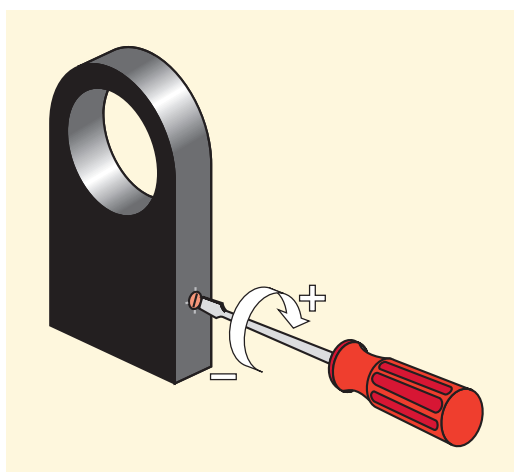
SELECTION OF RING SENSOR

Selection should be made based on the minimum hole diameter required.

In this way the sensitivity adjustment can be made within normal parameters and need not be pushed to the maximum risking the proper functioning of the unit.

REGOLAZIONE DELLA SENSIBILITÀ

Dopo aver scelto il modello più idoneo alle proprie esigenze effettuare la regolazione della sensibilità. È consigliabile effettuare l'operazione quando il sensore è installato nella posizione definitiva di funzionamento in quanto masse metalliche circostanti potrebbero falsare una eventuale preregolazione. La sensibilità aumenta ruotando il trimmer in senso orario.



SENSITIVITY ADJUSTMENT

After having followed the instructions regarding the choice of the most suitable unit it is recommended that the sensitivity adjustment be carried out when the sensor is installed in the final position taking into account how much metal mass is close by which could alter its functioning. The sensitivity increases turning the trimmer clockwise.

FREQUENZA DI COMMUTAZIONE

La frequenza di commutazione dei sensori induttivi ad anello è strettamente legata al tempo di ritenuta d'impulso (se inserito) secondo la formula:

$$\text{Frequenza di commutazione (Hz)} = \frac{1}{(T \text{ impulso} + 10) \text{ mS}}$$

Viceversa, la frequenza di commutazione si comporterà come da tabella accanto.

Modello Model	Freq. commut. Hz Sw. Frequency Hz
SIA05	600÷1500
SIA12	600÷1000
SIA15	600÷1000
SIA22	600÷1000
SIA25	600÷800
SIA30	600÷800
SIA44	600÷600
SIA63	600÷200
SIA100	≤100

SWITCHING FREQUENCY

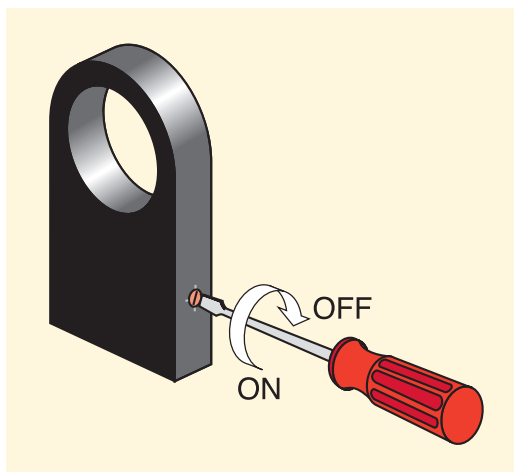
The switching frequency of inductive ring sensors depends on delayed impulse time (when inserted) according to the formula:

$$\text{Switching frequency (Hz)} = \frac{1}{(T \text{ impulse} + 10) \text{ mS}}$$

Vice versa, switching frequency will be as per chart beside.

TEMPO DI RITENUTA IMPULSO

Tutti i sensori ad anello amplificati NPN e PNP sono provvisti di uno switch ON-OFF per l'attivazione o la disattivazione del tempo di ritenuta impulso standard di 100ms. Questo tempo permette di intercettare passaggi veloci di piccoli oggetti metallici attraverso l'area sensibile dell'anello induttivo. I modelli non amplificati NAMUR sono sprovvisti di questo dispositivo ma possono essere abbinati ad un amplificatore temporizzato programmabile AECO ALTP disponendo così di un ritardo regolabile compreso fra 30ms e 500sec.



DELAY ON DE-ENERGIZATION

All our Inductive ring sensors, NPN and PNP amplified versions, are supplied with an ON-OFF switch to activate and deactivate delay on de-energization 100ms. This delay allows the sensor to detect small metallic objects passing rapidly through the sensitivity area of the ring. Non amplified NAMUR models do not have this option; however they can be combined with an Aeco programmable power supply ALTP series with programmable delay on de-energization between 30ms and 500secs.

N.B. Nei modelli SIA44-63-100 lo Switch ON/OFF è posizionato come da disegni a pag. 63.

N.B. SIA44-63-100 models the ON/OFF Switch is positioned as per drawing on page 63.